

Kraftvarmeværk A.M.B.A.

ALMINDELIGE BESTEMMELSER FOR FJERNVARMELEVERING

1. Gyldighedsområde og definitioner m.v.	2
2. Etablering/ændring af fjernvarmeforsyning	2
3. Drift og vedligeholdelse af anlæg	5
4. Tariffer	9
5. Måling af fjernvarmeforbrug	10
6. Betaling m.v.	11
7. Ikrafttræden og ændring af bestemmelserne	13

1. Gyldighedsområde og definitioner m.v.

- 1.1 Almindelige bestemmelser for fjernvarmelevering er gældende for forholdet mellem VÆRKET, og ejeren/ejerne af ejendomme, der efter eget Ønske eller ved tilslutningspligt er tilsluttet fjernvarmeforsyningen, i det følgende kaldet FORBRUGEREN.
- 1.2 Bestemmelserne er gældende for leveringsforholdet mellem VÆRKET og FORBRUGEREN. Leveringsforholdet mellem en ejer og dennes lejere er normalt VÆRKET uvedkommende. Et direkte aftageforhold om varmeforbrug skal dog etableres, når ejeren/ejerne indgår aftale med VÆRKET herom.

Betingelsen herfor er, at det omhandlede lejemål har selvstændig stikledning og selvstændig måler tilhørende VÆRKET, samt at lejeren accepterer, at fjernvarmeleveringen sker i henhold til værkets leveringsbestemmelser.

2. Etablering / ændring af fjernvarmeforsyning

- 2.1 Såfremt andet ikke er fastsat i den kommunale varmeplan, og såfremt tekniske og økonomiske hensyn ikke er til hinder herfor, kan der etableres fjernvarmeforsyning.

VÆRKET afgør i de enkelte tilfælde, om tilslutning kan finde sted.

- 2.2 Anmodning om en ejendoms tilslutning til fjernvarmeforsyningen fremsendes skriftligt til VÆRKET af ejeren/ejerne af ejendommen.

I områder med tilslutningspligt giver kommunen pålæg om, hvornår tilslutning senest skal finde sted.

- 2.3 FORBRUGEREN stiller den fornødne plads til rådighed til brug for etablering af hovedhaner og hovedmålerarrangement m.v. Der må sikres VÆRKET let adgang til måleraflæsning og vedligeholdelse.
- 2.4 Hvis det er nødvendigt at ændre interne ledninger m.v. på ejendommens område, for at fjernvarmestikledningen kan etableres, skal dette ske på forbrugerens foranledning, og omkostningerne hertil påhviler FORBRUGEREN.

- 2.5 VÆRKET er efter nærmere aftale berettiget til at føre fjernvarmeledninger gennem ejendommens grund til forsyning af ejendommen, samt til eventuel forsyning af andre ejendomme, for så vidt der derved ikke skabes væsentlige hindringer for bygninger eller grundens udnyttelse.

VÆRKET etablerer og vedligeholder dette ledningsnet.

VÆRKET er ansvarlig for skader, der sker som følge af dette ledningsnets etablering, drift og vedligeholdelse, hvorfor VÆRKET til enhver tid skal have adgang til at foretage de nødvendige eftersyn og reparationer.

Er der tale om væsentlige og omfattende hindringer for bygningers eller grundens udnyttelse, og der derfor ikke kan opnås aftale, kan VÆRKET anvende ekspropriationsreglerne i Varmeforsyningsloven.

Tilslutningsafgift

- 2.6 FORBRUGEREN betalertilslutningsafgift efter værkets tarif, for at blive tilsluttet Varmeforsyningen. Denne afgift skal betales, inden stikledningen etableres.
- 2.7 Beregning af tilslutningsafgiftens størrelse foretages af VÆRKET. På værkets foranledning skal FORBRUGEREN meddele de nødvendige oplysninger til brug for beregning af afgifter.
- 2.8 Såfremt der i ejendommen ønskes foretaget ændringer, som har indflydelse på beregning af tilslutningsafgiften, har FORBRUGEREN pligt til inden ændringen, skriftligt at anmelde dette til VÆRKET. Dette kan i så tilfælde medføre, at Værket har ret til at opkræve supplerende tilslutningsafgift.
VÆRKET forbeholder sig ret til at foretage kontrolopmåling.

Stikledning / stikledningsafgift

- 2.9 Det ledningsnet, der etableres fra hovedledningen / fordelingsledningen til ejendommens hovedhaner, benævnes i det følgende som »stikledningen«.

Forbrugers betaling for etablering af stikledningen fremgår af værkets tarif / takstblad.

VÆRKET fastsætter stikledningens placering efter aftale med FORBRUGEREN, dog under hensyntagen til tekniske forhold i hoved- eller fordelingsnettet.

- 2.10 Stikledningen afsluttes med hovedhaner i udvendig målerskab (efter ny bestemmelse gældende fra 1. april 2023), der leveres og monteres af VÆRKET.

Såfremt målerskab ønskes indsat i facade, afholdes merudgift dertil af grundejer. (detail kan ses som bilag på Værkets hjemmeside)
Stikledningen inkl. hovedhaner etableres, ejes og vedligeholdes af VÆRKET.

- 2.11 VÆRKET kan etablere fælles stikledning til en eller flere ejendomme, såfremt VÆRKET finder det hensigtsmæssigt.

- 2.12 Giver forhold hos FORBRUGEREN anledning til flytning af stikledningen, udføres arbejdet af VÆRKET for forbrugers regning (jf. 2.9).

- 2.13 Hvis en stikledning ved forøget varmebehov bliver for lille, omlægges den af VÆRKET.
Udgifterne betales efter samme retningslinjer, som ved etablering af en ny stikledning.

- 2.14 VÆRKET har til enhver tid ret til at reparere eller udskifte ledningsnet på en forbrugers ejendom.

Efter udførte anlægs- og reparationsarbejder foretager VÆRKET retablering mindst til samme standard som før arbejdets påbegyndelse.

Ejerskifte / Lejerskifte / Flytning

- 2.15 Ejerskifte / Lejerskifte / Flytning skal meddeles VÆRKET.
I forbindelse med ejerskiftet skal måleren aflæses medhenblik på udarbejdelse af opgørelse.
Ejerskiftemeddelelse kan udfyldes i skema på Værkets hjemmeside og udfyldes med alle relevante oplysninger og fremsendes til værkets e-mailadresse.
Skema og oplysninger kan dog også afleveres direkte til værkets kasserer eller formand.

Den hidtidige ejer / lejer er forpligtet til at betale såvel faste afgifter som forbrugsafgifter efter måler, indtil ejer- / lejerforholdet ophører, eller overgår til den nye ejer / lejer.

Ved ejer- / lejer-skifte hæfter den hidtidige ejer's / lejer's, respektive bo, for alle krav i forbindelse med varmelieferingen, indtil ejer- / lejerforholdet ophører.

Den nye ejer / lejer indtræder i den hidtidige ejers/lejers forpligtelser over for VÆRKET.

- 2.16 Gældende leveringsbestemmelser, tariffer kan ses på hjemmesiden.

3. Drift og vedligeholdelse af anlæg

- 3.1 Varmen leveres som cirkulerende varmt vand (fjernvarmevand), med en temperatur, der af VÆRKET kan reguleres såvel efter årstiderne som indenfor døgnet.

- 3.2 Fjernvarmevandet må kun benyttes til cirkulering i ejendommens varmeinstallation.
FORBRUGEREN er ansvarlig for, at der ikke sker aftapning eller spild af fjernvarmevand fra anlægget.

- 3.3 Ejendommens varmeinstallation (varmeanlæg og vandvarmer resp. varmeveksler) skal dimensioneres, styres, reguleres og overvåges således, at fjernvarmevandet afkøles bedst muligt. Helst med 35° eller mere.

Værket har mulighed for at indføre en afkølingsafgift, såfremt de generelle forhold taler herfor. En sådan vil dog skulle varsles til at være gældende fra et nyt "varme"- / regnskabsårs begyndelse sammen med offentliggørelse af takstblad.

- 3.4 FORBRUGEREN er ansvarlig for, at ejendommens varmeinstallation holdes i forsvarlig stand med hensyn til sikkerhed, drift og regulering. Såfremt FORBRUGEREN udviser uagtsomhed ved vedligeholdelse eller pasning af anlægget, således at der derved påføres VÆRKET tab eller ulemper, og FORBRUGEREN ikke efter henstilling retter de påtalte forhold, er VÆRKET berettiget til at bringe forholdene i orden for forbrugerens regning, og tillige, hvis sikkerhedsmæssige grunde taler herfor, at afbryde fjernvarmeforsyningen, indtil forholdene er bragt i orden.

- 3.5 Til enhver udførelse af arbejder på ejendommens varmeinstallation skal anvendes firmaer med autorisation som VVS-installatør eller fjernvarmeinstallatør, autoriseret af VÆRKET.
- 3.6 VÆRKET har pligt til at søge opretholdt en regelmæssig forsyning med fjernvarme til rumopvarmning og fremstilling af varmt brugsvand. Værket forbeholder sig ret til, så vidt muligt med forudgående varsel, at standse forsyningen for udførelse af nye tilslutninger, ledningsændringer og reparationer. Større ledningsarbejder vil så vidt muligt blive udført udenfor den egentlige fyringssæson.

Kortvarige, nødvendige afbrydelser i forbindelse med havari kan foretages uden varsel.

I tilfælde af varmeafbrydelse og andre tilfælde af ikke kontraktmæssig levering i forbrugerkøb gælder købelovens regler.

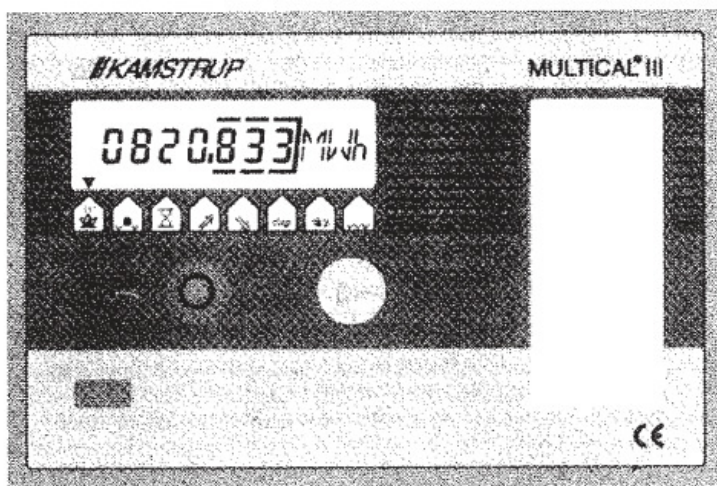
Over for erhvervsdrivende er VÆRKET ikke ansvarlig for driftstab, ej heller for avancetab eller andet indirekte tab, med mindre der foreligger forsæt eller grov uagtsomhed fra VÆRKETS side, Erhvervsdrivende opfordres derfor til at tegne driftstabsforsikring.

- 3.7 VÆRKET påtager sig intet ansvar for følgevirkninger af svigtende levering, opstået ved naturkatastrofer, krig, oprør, hærværk, brand, eksplosioner, arbejdskonflikter, eller andre forhold, som er uden for værkets kontrol.

VÆRKET fritages i disse situationer for leveringsforpligtelsen.

- 3.8 Værkets personale er i rimeligt omfang til rådighed for FORBRUGEREN med information om fjernvarmeanlæggets drift og betjening samt påvisning af eventuelle fejl.

MULTICAL III & ULTRAFLOW II INSTALLATION / MONTAGE



*Kamstrup A/S, Industrivej 28, Stilling, DK-8660 Skanderborg
Fax: 89 93 10 01 · Tlf. 89 93 10 00*

7. INFORMATIONSKODER

Under normal drift af energimåleren, vil informationskoden være nul. Op står der en eller flere af nedenstående fejl, adderes informationskoderne og fremkalder »E« yderst til venstre i displayet. Den første informationskode gemmes i EEPROM, sammen med den dato fejlen opstod, og kan herefter kun slettes med specialudstyr.

- +2 Ingen flow pulser gennem 48 timer, samtidigt med at afkølingen har været større end 20 °C.
- +4 Returløbsføleren har i mindst 1 time i træk været under 0 °C eller over 165 °C, svarende til henholdsvis kortsluttet eller afbrudt temperaturføler.
- +8 Fremløbsføleren har i mindst 1 time i træk været under 0 °C eller over 165 °C, svarende til henholdsvis kortsluttet eller afbrudt temperaturføler.
- +128 Batteriet skal udskiftes. Koden sættes ca. 8 år efter reset af timetælleren. Denne information er spærret ved netforsynede målere.
- +256 Måleren har registreret for mange volumenimpulser, svarende til mere end 1 integration per sek.

I tilfælde af, at flere informationskoder optræder samtidigt, vil disse blive adderet. F.eks. betyder info 012 at både info 4 og info 8 er registreret.

Øverst til venstre i displayet er der placeret 3 små felter. Ved normal drift skifter felterne fra venstre mod højre med 1 sek. interval. Hvis der opstår systemfejl i regneværket, vil et eller flere af felterne være tændt konstant.

- 3.9 Værkets personale skal, så længe ejendommen er tilsluttet fjernvarmeforsyningen, mod behørig legitimation, til enhver tid have adgang til alle dele af ejendommens varmeanlæg for eftersyn, trykprøvning, aflæsning samt afbrydelse.
- 3.10 Forbrugeren er - såfremt det skyldes fejl eller forsømmelser fra hans side - ansvarlig for beskadigelse af værkets ejendom.
- 3.11 Værket er til enhver tid berettiget til at ændre leveringskonditioner, f.eks. ændring af tryk og temperatur, som myndighederne foreskriver eller anbefaler.

Leveringsændringer skal ske med et for forbrugeren passende varsel.

Såfremt de ovenfor nævnte ændringer vil kræve forandring af installationer tilhørende forbrugeren, påhviler udgifterne hertil denne.

Påføres FORBRUGEREN herved urimelige forsyningsforhold eller udgifter, skal denne være berettiget til at udtræde af VÆRKET, uden at der derved skal betales udtrædelsesgodtgørelse eller afbrydelsesomkostninger.

4. Tariffer

- 4.1 Afregning af afgifter af enhver art, der indgår som led i fjernvarmeforsyningen, finder sted efter de til enhver tid til Forsyningstilsynet anmeldte tariffer.

Værket udarbejder tarifferne under hensyntagen til Forsyningstilsynets retningslinjer om kostægte tariffastsættelse.

- 4.2 FORBRUGEREN er forpligtet at meddele VÆRKET enhver ændring, der har indflydelse på afregningen.
- 4.3 VÆRKET er forpligtet til at oplyse FORBRUGEREN om tariffer og om ændringer af disse.

5. Måling af fjernvarmeforbrug

5.1 VÆRKET leverer det for afregning mellem FORBRUGER og Værk nødvendige måleudstyr og bestemmer målerens antal, størrelse, type og placering.

5.2 Hovedmålere ejes og vedligeholdes af VÆRKET.
Hovedmålere udskiftes efter nærmere af VÆRKET fastsatte regler.

VÆRKET er i øvrigt berettiget til at udskifte hovedmålere, når det findes påkrævet.

5.3 Uden værkets godkendelse må hovedmålere ikke flyttes. De ved hovedmålere og ventiler anbragte plomber må kun brydes af værkets personale eller af en af VÆRKET dertil bemyndiget person.

5.4 Såfremt en FORBRUGER opsætter bimåler(e) for internfordeling af varmeforbruget, er dette VÆRKET uvedkommende.

5.5 Med henblik på afregningen af fjernvarmeforbruget foretages periodiske aflæsninger af hovedmålere på en af følgende måder:

- a) Selvaflæsning (foretages af kunden)
- b) Fjernaflæsning (foretages af Værket)
- c) Kontrolaflæsning (foretages af Værket)

5.6 Værkets personale skal have uhindret adgang til hovedmålere (jf. 3.9).

5.7 er slettet

5.8 VÆRKET er berettiget til at opkræve betaling for måleraflæsninger, som rekvireres af FORBRUGEREN, med mindre der ved kontrol af måleren viser sig en større afvigelse end angivet i pkt. 5.11. Ved større afvigelse afholdes udgifter i forbindelse hermed af VÆRKET.

5.9 Såfremt der konstateres fejl ved målingen eller en klar uoverensstemmelse mellem det af hovedmåleren registrerede og det sandsynlige forbrug, fastsættes forbruget efter de til enhver tid gældende regler for beregnet forbrug og betalingen reguleres i overensstemmelse hermed.

Såfremt FORBRUGEREN kan dokumentere, at forbruget har været atypisk i afregningsperioden, tages der hensyn til dette i fastsættelsen af forbruget.

5.10 VÆRKET er til enhver tid berettiget til for egen regning at udføre målerafprøvning, ligesom FORBRUGEREN ved skriftlig henvendelse og mod betaling til VÆRKET kan forlange at få hovedmåleren afprøvet (jf. 5.11).

5.11 Forbrugsmålere anses at vise rigtigt, når disse ved afprøvning inden for deres måleområde har en maksimal afvigelse på plus / minus 4 %.

Hvis afvigelsen overskrider disse grænser, afholdes udgiften til såvel måleraflæsning som målerafprøvning af VÆRKET.

5.12 Såfremt FORBRUGEREN har - eller burde have - en formodning om, at måleren er beskadiget, registrerer forkert eller står stille, er FORBRUGEREN forpligtet til omgående at underrette VÆRKET herom.

6. Betaling m.v.

6.1 Der er betalingspligt for enhver form for fjernvarmelevering.

VÆRKET kan udskrive et antal a conto regninger.

Antallet af a conto regninger fastsættes af VÆRKET.

Hvis forbruget ændrer sig i forhold til a conto fastsættelsen, kan VÆRKET vedtage at ændre de efterfølgende a conto regninger.

VÆRKET kan endvidere regulere a conto regninger i takt med omkostningsændringer.

6.2 Endelig afregning af forbruget finder sted senest 2 måneder efter årsaflæsningen.

6.3 Der er betalingspligt for al fjernvarmelevering. Hvis der konstateres et unormalt forbrug forårsaget af en defekt varmeinstallation og/eller fejlbetjening af varmeinstallationen, defekt måler, målerstop etc., og dette ikke kan henføres til misbrug eller manglende vedligeholdelse, foretages beregning af forbruget jf. den til enhver tid gældende DFF-vejledning: Beregning af fjernvarmeforbrug. Værket er berettiget til at kræve betaling for sine meromkostninger til drift og administration som følge af et eventuelt merforbrug.

- 6.4 Regninger vedrørende varmforsyning skal betales til den på regningerne anførte betalingsdato.
Sker betaling ikke rettidigt, er forbrugeren forpligtet at betale restancegebyr jf. Brøns Fjernvarmes takstblad, samt evt. rente jf. den til enhver tid gældende rentelov.

Gebyret, der dækker værket's omkostninger som følge af restancen, skal sammen med eventuelle renter fremgå af regningen.

- 6.5 Er betaling af det skyldige beløb ikke sket inden for den anførte betalingsfrist, fremsender VÆRKET en erindringsskrivelse, hvoraf det fremgår:
- at betalingsfristen er overskredet, og at der derfor over næste regning vil blive opkrævet det forannævnte restancegebyr og renter.
 - at såfremt regningsbeløbet ikke er indbetalt senest 10 dage efter erindrings skrivelserens dato, vil sagen overgå til inkasso, og FORBRUGEREN vil være forpligtet til at betale et inkassogebyr, hvis størrelse fastsættes af VÆRKET.
 - at FORBRUGEREN ved skriftlig eller personlig henvendelse til VÆRKET i almindelighed vil kunne træffe aftale om en betalingsordning, der normalt vil forudsætte, at restancen afvikles over højst 3 måneder, og at FORBRUGEREN sideløbende med afdragene betaler eventuelle nye forfaldne regninger rettidigt.
- 6.6 Hvis FORBRUGEREN ikke inden for den i erindringsskrivelsen anførte frist, har betalt det skyldige beløb eller truffet aftale med VÆRKET om en betalingsordning, eller hvis en således truffet aftale er misligholdt, fremsender VÆRKET en inkassomeddelelse, hvoraf det fremgår,
- at den forlængede betalingsfrist er overskredet, og at der derfor vil blive opkrævet det varslede inkassogebyr, samt at restancen herefter overgår til inkasso, hvilket indebærer, at forsyningen vil blive afbrudt, med mindre restancen betales forinden, eller der stilles sikkerhed for betaling af fremtidigt forbrug, ved bankgaranti, kautionforsikring, depositum eller anden tilfredsstillende garanti, f.eks. garanti fra den sociale forvaltning, eller at der træffes aftale om en betalingsordning, hvilket dog ikke kan indrømmes, hvis inkassomeddelelsen er foranlediget af misligholdelse af en tidligere aftalt betalingsordning.

Omkostningerne i forbindelse med betalingsordning, inkassobesøg, afbrydelse og retablering af forsyning vil blive pålagt FORBRUGEREN.

- 6.7 Opfylder FORBRUGEREN ikke de i 6.6 anførte betingelser, er VÆRKET berettiget til ved inkassobesøg hos FORBRUGEREN at afbryde forsyningen, såfremt der ved inkassobesøget ikke opnås betaling af restancen eller stilles sikkerhed for fremtidige leverancer.

7. Ikrafttræden og ændring af bestemmelser

- 7.1 Nærværende »Almindelige bestemmelser for fjernvarmelevering« er vedtaget af:

Brøns Kraftvarmeværk a.m.b.a., og anmeldt til Forsyningstilsynet.

- 7.2 VÆRKET er til enhver tid berettiget til at foretage ændringer i bestemmelserne.

- 7.3 Der er indkørt rettelser denne seneste udgave – December 2023

Bestyrelsen