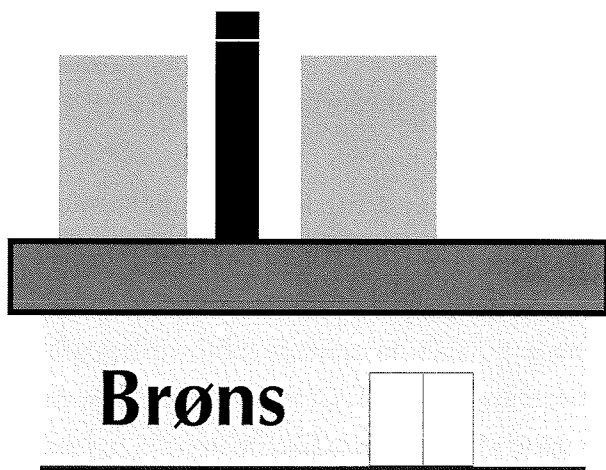


Almindelige bestemmelser for fjernvarmelevering



Kraftvarmeværk A.M.B.A.

1. Gyldighedsområde og definitioner m.v.	3
2. Etablering/ændring af fjernvarmeforsyning	4
3. Drift og vedligeholdelse af anlæg	10
4. Tariffer	17
5. Måling af fjernvarmeforbrug	18
6. Betaling m.v.	22
7. Ikrafttræden og ændring af bestemmelserne	27

ALMINDELIGE BESTEMMELSER FOR FJERNVARMELEVERING

1. Gyldighedsområde og definitioner m.v.

- 1.1 Almindelige bestemmelser for fjernvarmelevering er gældende for forholdet mellem VÆRKET, og ejeren/ejerne af ejendomme, der efter eget ønske eller ved tilslutningspligt er tilsluttet fjernvarmeforsyningen, i det følgende kaldet FORBRUGEREN.

- 1.2 Bestemmelserne er gældende for leveringsforholdet mellem VÆRKET og FORBRUGEREN. Leveringsforholdet mellem en ejer og dennes lejere er normalt VÆRKET uvedkommende. Et direkte aftageforhold om varmeforbrug skal dog etableres, når ejeren/ejerne indgår aftale med VÆRKET herom.

Betingelsen herfor er, at det omhandlede lejemål har selvstændig stikledning og selvstændig måler tilhørende VÆRKET, samt at lejeren accepterer, at fjernvarmeleveringen sker i henhold til værkets leveringsbestemmelser.

2.0 **Etablering/ændring af fjernvarmeforsyning**

2.1 Såfremt andet ikke er fastsat i den kommunale varmeplan, og såfremt tekniske og økonomiske hensyn ikke er til hinder herfor, kan der etableres fjernvarmeforsyning.

VÆRKET afgør i de enkelte tilfælde, om tilslutning kan finde sted.

2.2 Anmodning om en ejendoms tilslutning til fjernvarmeforsyningen fremsendes skriftligt til VÆRKET af ejeren/ejerne af ejendommen.

I områder med tilslutningspligt giver kommunen pålæg om, hvornår tilslutning senest skal finde sted.

- 2.3 FORBRUGEREN stiller den fornødne plads til rådighed til brug for etablering af hovedhaner og hovedmålerarrangement m.v. Der må sikres VÆRKET let adgang til måleraflæsning og vedligeholdelse.

- 2.4 Hvis det er nødvendigt at ændre interne ledninger m.v. på ejendommens område, for at fjernvarmestikledningen kan etableres, skal dette ske på forbrugerens foranledning, og omkostningerne hertil påhviler FORBRUGEREN.

- 2.5 VÆRKET er efter nærmere aftale berettiget til at føre fjernvarmeledninger gennem ejendommens grund, kælder m.v. til forsyning af ejendommen samt til

eventuel forsyning af andre ejendomme, for såvidt der derved ikke skabes væsentlige hindringer for rummenes eller grundens udnyttelse.

VÆRKET etablerer og vedligeholder dette ledningsnet.

VÆRKET er ansvarlig for skader, der sker som følge af dette ledningsnets etablering, drift og vedligeholdelse, hvorfor VÆRKET til enhver tid skal have adgang til at foretage de nødvendige eftersyn og reparationer.

Er der tale om væsentlige og omfattende hindringer for rummenes eller grundens udnyttelse, og der derfor ikke kan opnås aftæle, kan VÆRKET anvende ekspropriationsreglerne i varmforsyningsloven.

Tilslutningsafgift

- 2.6 FORBRUGEREN betale tilslutningsafgift ift værket's tarif, for at blive tilsluttet varmforsyningen. Denne afgift skal betales, inden stikledningen etableres.

- 2.7 Beregning af tilslutningsafgiftens størrelse foretages af VÆRKET. På værkets foranledning skal FORBRUGEREN meddele de nødvendige oplysninger til brug for beregning af afgifter.
- 2.8 Såfremt der i ejendommen ønskes foretaget ændringer, som har indflydelse på beregning af tilslutningsafgiften, har FORBRUGEREN pligt til inden ændringen, skriftligt at anmelde dette til VÆRKET. Dette kan i så tilfælde opkræve supplerende tilslutningsafgift. VÆRKET forbeholder sig ret til at foretage kontrolopmåling.

Stikledning/stikledningsafgift

- 2.9 Det ledningsnet, der etableres fra hovedledningen/ fordelingsledningen til ejendommens hovedhaner, benævnes i det følgende som »stikledningen«.

Forbrugerens betaling for etablering af stikledningen fremgår af værkets tarif. VÆRKET fastsætter stikledningens placering efter aftale med FORBRUGEREN, dog under hensyntagen til tekniske forhold i hoved- eller fordelingsnettet.

- 2.10 Stikledningen afsluttes umiddelbart inden for ejendommens ydermur med hovedhaner i ejendommens varmerum eller et andet let tilgængeligt rum. Stikledningen incl. hovedhaner etableres, ejes og vedligeholdes af VÆRKET.
- 2.11 VÆRKET etablerer fælles stikledning til en eller flere ejendomme, såfremt VÆRKET finder det hensigtsmæssigt.
- 2.12 Giver forhold hos FORBRUGEREN anledning til flytning af stikledningen, udføres arbejdet af VÆRKET for forbrugerens regning (jf. 2.9).
- 2.13 Hvis en stikledning ved forøget varmebehov bliver for

lille, omlægges den af VÆRKET. Udgifterne betales efter samme retningslinier som ved etablering af en ny stikledning.

- 2.14 VÆRKET har til enhver tid ret til at reparere eller udskifte ledningsnet på en forbrugers ejendom.

Efter udførte anlægs- og reparationsarbejder foretager VÆRKET retablering mindst til samme standard som før arbejdets påbegyndelse.

Ejerskifte

- 2.15 Ejerskifte skal meddeles VÆRKET. I forbindelse med ejerskiftet skal måleren aflæses med henblik på udarbejdelse af opgørelse. Selvaflæsningskort underskrevet af såvel nuværende som fremtidig ejer fremsendes til VÆRKET senest på dagen for overtagelse.

Den hidtidige ejer er forpligtet til at betale såvel faste afgifter som forbrugsafgifter efter måler, indtil ejerforholdet ophører eller overgår til den nye ejer, jf. 6.9.

Den hidtidige ejer skal drage omsorg for, at den nye ejer indtræder i den hidtidige ejers forpligtelser over for VÆRKET.

- 2.16 Gældende leveringsbestemmelser, tariffer samt kontrolbog kan rekvireres på VÆRKET.

Drift og vedligeholdelse af anlæg

- 3.1 Varmen leveres som cirkulerende varmt vand (fjernvarmevand), med en temperatur, der af VÆRKET kan reguleres såvel efter årstiderne som indenfor døgnet.

Som minimum leveres vandet ved en temperatur på 65° C.

- 3.2 Fjernvarmevandet må kun benyttes til cirkulering i ejendommens varmeinstallation.
FORBRUGEREN er ansvarlig for, at der ikke sker aftapning eller spild af fjernvarmevand fra anlægget.
- 3.3 Ejendommens varmeinstallation (varmeanlæg og vandvarmer resp. varmeveksler) skal dimensioneres, styres, reguleres og overvåges således, at fjernvarmevandet afkøles minimum 40° C; for erhvervsvirksomheder kan der aftales andre vilkår.
- 3.4 FORBRUGEREN er ansvarlig for, at ejendommens varmeinstallation holdes i forsvarlig stand med hensyn til sikkerhed, drift og regulering.
Såfremt FORBRUGEREN udviser uagtsomhed ved vedligeholdelse eller pasning af anlægget, således at der derved påføres VÆRKET tab eller ulemper, og FORBRUGEREN ikke efter henstilling retter de påtalte forhold, er VÆRKET berettiget til at bringe forholdene i orden for forbrugers regning, og tillige, hvis sikkerhedsmæssige grunde taler herfor, at afbryde fjernvarmeforsyningen, indtil forholdene er bragt i orden.

3.5 Til enhver udførelse af arbejder på ejendommens varmeinstallation skal anvendes firmaer med autorisation som VVS-installatør eller fjernvarmeinstallatør, autoriseret af VÆRKET.

3.6 VÆRKET har pligt til at søge opretholdt en regelmæssig forsyning med fjernvarme til rumopvarmning og fremstilling af varmt brugsvand. Værket forbeholder sig ret til, så vidt muligt med forudgående varsel, at standse forsyningen for udførelse af nyttilslutninger, ledningsændringer og reparationer. Større ledningsarbejder vil så vidt muligt blive udført udenfor den egentlige fyringssæson.

Kortvarige, nødvendige afbrydelser i forbindelse med havari kan foretages uden varsel.

I tilfælde af varmeafbrydelse og andre tilfælde af ikke kontraktmæssig levering i forbrugerkøb gælder købelovens regler.

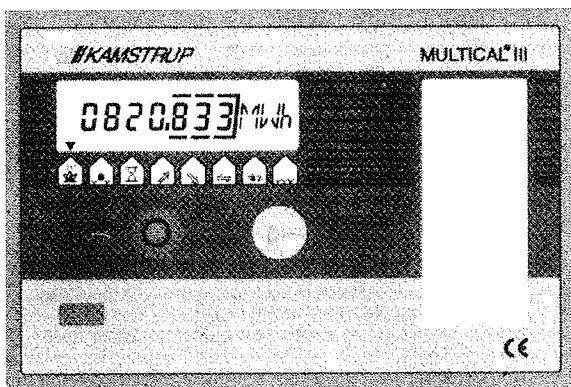
Over for erhvervsdrivende er VÆRKET ikke ansvarlig for driftstab, ej heller for avancetab eller andet indirekte tab, med mindre der foreligger forsæt eller grov uagtsomhed fra VÆRKETS side, Erhvervsdrivende opfordres derfor til at tegne driftstabsforsikring.

- 3.7 VÆRKET påtager sig intet ansvar for følger virkninger af svigtende levering, opstået ved naturkatastrofer, krig, oprør, hærværk, brand, eksplosioner, arbejdsconflikter, eller andre forhold, som er uden for værkets kontrol.

VÆRKET fritages i disse situationer for leveringsforpligtelsen.

- 3.8 Værkets personale er i rimeligt omfang til rådighed for FORBRUGEREN med information om fjernvarmeanlæggets drift og betjening samt påvisning af eventuelle fejl.

MULTICAL III & ULTRAFLOW II INSTALLATION / MONTAGE



KAMSTRUP
ENERGI

Kamstrup A/S, Industrivej 28, Stilling, DK-8660 Skanderborg
Fax: 89 93 10 01 · Tlf. 89 93 10 00

7. INFORMATIONSKODER

Under normal drift af energimåleren, vil informationskoden være nul. Opstår der en eller flere af nedenstående fejl, adderes informationskoderne og fremkalder »E« yderst til venstre i displayet. Den første informationskode gemmes i EEPROM, sammen med den dato fejlen opstod, og kan herefter kun slettes med specialudstyr.

- +2 Ingen flow pulser gennem 48 timer, samtidigt med at afkølingen har været større end 20°C.
- +4 Returløbsføleren har i mindst 1 time i træk været under 0°C eller over 165°C, svarende til henholdsvis kortsluttet eller afbrudt temperaturføler.
- +8 Fremløbsføleren har i mindst 1 time i træk været under 0°C eller over 165°C, svarende til henholdsvis kortsluttet eller afbrudt temperaturføler.
- +128 Batteriet skal udskiftes. Koden sættes ca. 8 år efter reset af timetælleren. Denne information er spærret ved netforsynede målere.
- +256 Måleren har registreret for mange volumenimpulser, svarende til mere end 1 integration per sek.

I tilfælde af, at flere informationskoder optræder samtidigt, vil disse blive adderet. F.eks. betyder info 012 at både info 4 og info 8 er registreret.

Øverst til venstre i displayet er der placeret 3 små felter. Ved normal drift skifter felterne fra venstre mod højre med 1 sek. interval. Hvis der opstår systemfejl i regneværket, vil et eller flere af felterne være tændt konstant.

- 3.9 Værkets personale skal, så længe ejendommen er tilsluttet fjernvarmeforsyningen, mod behørig legitimation, til enhver tid have adgang til alle dele af ejendommens varmeanlæg for eftersyn, trykprøvning, aflæsning samt afbrydelse.
- 3.10 Forbrugeren er - såfremt det skyldes fejl eller forsømmelser fra hans side - ansvarlig for beskadigelse af værkets ejendom..
- 3.11 Værket er til enhver tid berettiget til at ændre leveringskonditioner, f.eks. ændring af tryk og temperatur, som myndighederne foreskriver eller anbefaler.

Leveringsændringer skal ske med et for forbrugeren passende varsel.

Såfremt de ovenfor nævnte ændringer vil kræve forandring af installationer tilhørende forbrugeren, påhviler udgifterne hertil denne.

Påføres FORBRUGEREN herved urimelige forsyningsforhold eller udgifter, skal denne være berettiget til at udtræde af VÆRKET, uden at der derved skal betales udtrædelsesgodtgørelse eller afbrydelsesomkostninger.

4. **Tariffer**

- 4.1 Afregning af afgifter af enhver art, der indgår som led i fjernvarmeforsyningen, finder sted efter de til enhver tid gældende og til Gas- og Varmeprisudvalget anmeldte tariffer.

Værket udarbejder tarifferne under hensyntagen til Gas- og Varmeprisudvalgets retningslinier om kostægte tariffastsættelse.

- 4.2 FORBRUGEREN er forpligtet at meddele VÆRKET enhver ændring, der har indflydelse på afregningen.

- 4.3 VÆRKET er forpligtet til at oplyse FORBRUGEREN om tariffer og om ændringer af disse.

5. **Måling af fjernvarmeforbrug**

- 5.1 VÆRKET leverer det for afregning mellem FORBRUGER og værk nødvendige måleudstyr og bestemmer målernes antal, størrelse, type og placering.
- 5.2 Hovedmålere ejes og vedligeholdes af VÆRKET. Hovedmålere udskiftes efter nærmere af VÆRKET fastsatte regler.

VÆRKET er i øvrigt berettiget til at udskifte hovedmålere, når det findes påkrævet.

- 5.3 Uden værkets godkendelse må hovedmålere ikke flyttes. De ved hovedmålere og ventiler anbragte plomber må kun brydes af værkets personale eller af VÆRKET dertil bemyndigede personer.
- 5.4 Såfremt en FORBRUGER opsætter bimålere for intern

fordeling af varmekonsumet, er dette VÆRKET uvedkommende.

- 5.5 Med henblik på afregningen af fjernvarmekonsumet foretages periodiske aflæsninger af hovedmålere. Værkets personale skal have uhindret adgang til hovedmålere (jf. 3.9).

- 5.6 På værkets anmodning skal FORBRUGEREN foretage aflæsning af hovedmålere og indsende aflæsningskort inden for et af VÆRKET fastsat tidsrum.

- 5.7 Modtager VÆRKET ikke en forbrugers aflæsningskort eller kan aflæsning ikke opnås ved værkets henvendelse, kan der udstedes regning baseret på et af VÆRKET beregnet forbrug i overensstemmelse med gældende regler herom.

- 5.8 VÆRKET er berettiget til at opkræve betaling for måleraflæsninger, som rekvireres af FORBRUGEREN, med mindre disse udgifter i henhold til 5.11 skal afholdes af VÆRKET.
- 5.9 Såfremt der konstateres fejl ved målingen eller klar uoverensstemmelse mellem det af hovedmåleren registrerede og det sandsynlige forbrug, fastsættes forbruget efter de til enhver tid gældende regler for beregnet forbrug og betalingen reguleres i overensstemmelse hermed.

Såfremt FORBRUGEREN kan dokumentere, at forbruget har været atypisk i afregningsperioden, tages der hensyn til dette i fastsættelsen af forbruget.

- 5.10 VÆRKET er til enhver tid berettiget til for egen regning at udføre målerafprøvning, ligesom FORBRUGEREN ved skriftlig henvendelse og mod betaling til VÆRKET kan forlange at få hovedmåleren afprøvet (jf. 5.11).

- 5.11 Hovedmålere anses at vise rigtigt, når disse ved afprøvning inden for deres måleområde har en maksimal afvigelse på plus minus 4%.

Hvis afvigelsen overskrider disse grænser, afholdes udgiften til såvel måleraflæsning som målerafprøvning af VÆRKET.

- 5.12 Såfremt FORBRUGEREN har eller burde have formodning om, at måleren er beskadiget, registrerer forkert eller står stille, er FORBRUGEREN forpligtet til omgående at underrette VÆRKET herom.

VÆRKET kan udskrive et antal acontoregninger. Antallet af acontoregninger fastsættes af VÆRKET. Hvis forbruget ændrer sig i forhold til acontofastsættelsen, kan VÆRKET vedtage at ændre de efterfølgende acontoregninger.

VÆRKET kan endvidere regulere acontoregninger i takt med omkostningsændringer.

6. **Betaling m.v.**

- 6.1 Der er betalingspligt for enhver form for fjernvarmelevering.

- 6.2 Endelig afregning af forbruget finder sted senest 2 måneder efter årsaflysningen.

- 6.3 Der er betalingspligt for al fjernvarmelevering. Hvis der konstateres et unormalt forbrug forårsaget af en defekt varmeinstallation og/eller fejlbetjening af varmeinstallationen, defekt måler, målerstop etc., og dette ikke kan henføres til misbrug eller manglende vedligeholdelse, foretages beregning af forbruget jf. den til enhver tid gældende DFF-vejledning: Beregning af fjernvarmeforbrug. Værket er berettiget til at kræve betaling for sine meromkostninger til drift og administration som følge af et eventuelt merforbrug.

- 6.4 Regninger vedrørende varmforsyning skal betales til den på regningerne anførte betalingsdato, men regningerne bør fremsendes så betids, at betalingsfristen overskrider et månedsskifte. Sker betaling senere, er forbrugeren forpligtet at betale restancegebyr og renter.

Gebyret, der dækker værkets omkostninger som følge af restancen, skal sammen med eventuelle renter fremgå af regningen.

- 6.5 Er betaling af det skyldige beløb ikke sket inden for den anførte betalingsfrist, fremsender VÆRKET en erindringsskrivelse, hvoraf det fremgår:
- at betalingsfristen er overskredet, og at der derfor over næste regning vil blive opkrævet det forannævnte restancegebyr og renter,

- at såfremt regningsbeløbet ikke er indbetalt senest 8 dage efter erindrings skrivelsens dato, vil sagen overgå til inkasso, og FORBRUGEREN vil være forpligtet til at betale et inkassogebyr, hvis størrelse fastsættes af VÆRKET,

- at FORBRUGEREN ved skriftlig eller personlig henvendelse til VÆRKET i almindelighed vil kunne træffe aftale om en betalingsordning, der normalt vil forudsætte, at restancen afvikles over højst 3 måneder, og at FORBRUGEREN sideløbende med afdragene betaler eventuelle nye forfaldne regninger rettidigt.

6.6 Hvis FORBRUGEREN ikke inden for den i erindringskrivelsen anførte frist, har betalt det skyldige beløb eller truffet aftale med VÆRKET om en betalingsordning, eller hvis en således truffet aftale er misligholdt, fremsender VÆRKET en inkassomeddelelse, hvoraf det fremgår,

- at den forlængede betalingsfrist er overskredet, og at der derfor vil blive opkrævet det varslede inkassogebyr, samt
- at restancen herefter overgår til inkasso, hvilket indebærer, at forsyningen vil blive afbrudt, med mindre restancen betales forinden, eller der stilles sikkerhed for betaling af fremtidigt forbrug, ved bankgaranti, kaufionsforsikring, depositum eller anden tilfredsstillende garanti, f.eks. garanti fra den sociale forvaltning, eller
- at der træffes aftale om en betalingsordning, hvilket dog ikke kan indrømmes, hvis inkassomeddelelsen er foranlediget af misligholdelse af en tidligere aftalt betalingsordning.

Omkostningerne i forbindelse med betalingsordning, inkassobesøg, afbrydelse og retablering af forsyning vil blive pålignet FORBRUGEREN.

6.7 Opfylder FORBRUGEREN ikke de i 6.6 anførte betingelser, er VÆRKET berettiget til ved inkassobesøg hos FORBRUGEREN at afbryde forsyningen,

såfremt der ved inkassobesøget ikke opnås betaling af restancen eller stilles sikkerhed for fremtidige leverancer.

Ikrafttræden og ændring af bestemmelserne

- 7.1 Nærværende »Almindelige bestemmelser for fjernvarmelevering er vedtaget af:

Brøns Kraftvarmeværk A.m.b.A.
og anmeldt til Gas- og Varmeprisudvalget.

- 7.2 VÆRKET er til enhver tid berettiget til at foretage ændringer i bestemmelserne.